

加強「疫苗通行證」功能 -

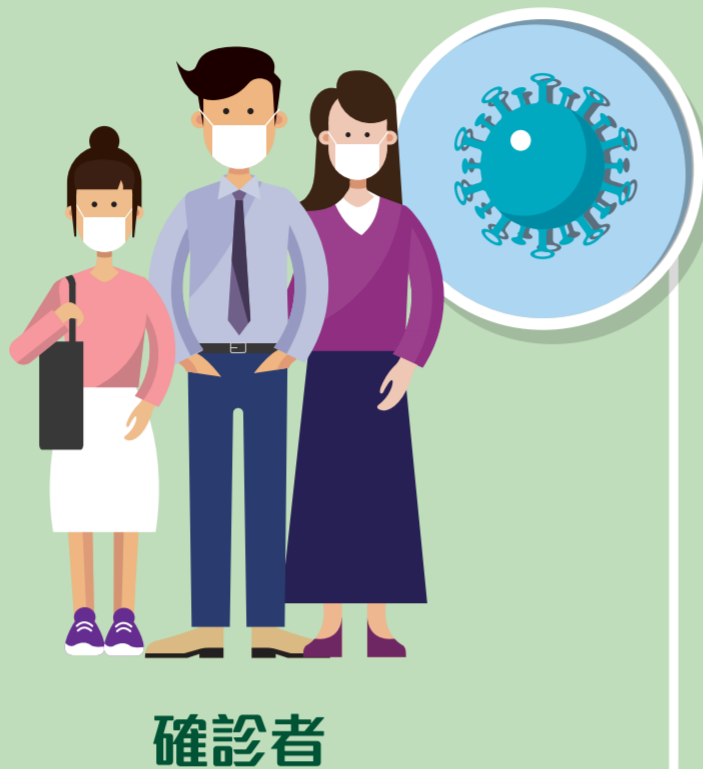
「紅碼」及「黃碼」



A. 適用人士



紅碼



確診者

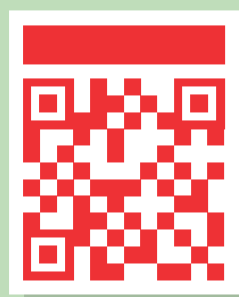


黃碼



從海外地區或台灣抵港人士

B. 解除條件



「紅碼」

完成隔離及符合相關條件(註1)後,「安心出行」會透過網絡連線自動將「紅碼」回復為「藍碼」。



「黃碼」

醫學監察完結時(即抵港後第七天早上9時),「安心出行」會透過網絡連線自動將「黃碼」回復為「藍碼」。

C. 限制進入的處所

被區分為「黃碼」的人士

- 除在有關處所上班或購買外賣食物/飲料外,不得以顧客或訪客身分進入以下處所:餐飲業務處所(包括酒吧/酒館)、遊戲機中心、浴室、健身中心、遊樂場所、公眾娛樂場所、派對房間、美容院、會址、夜店/夜總會、卡拉OK場所、麻將天九娛樂處所、按摩院、體育處所、泳池、郵輪、活動場所、理髮店/髮型屋、宗教處所
- 除在有關處所上班、上學外,不得進入其他需要重點保護的處所(指定醫療處所、安老院及殘疾人士院舍和學校)
- 可乘搭交通工具,及進入超級市場及商場等取得日常所需用品
- 在符合特定要求下(註2),可參與「企業對企業」會議及展覽

被區分為「紅碼」的人士

- 不得離開按其隔離令要求的指定地點,同時不得進入所有列於上述(i)項的處所、酒店/賓館(除按其隔離令須於有關酒店/賓館接受隔離的人士)、商場、百貨公司、街市/市集及超級市場
- 不得進入其他需要重點保護的處所(指定醫療處所、安老院及殘疾人士院舍和學校)

註1:

就已接種至少兩劑新冠疫苗的人士而言,完成隔離的定義是指在第六天及第七天(或其後連續兩天)均在快速測試獲陰性結果,並已在網站(www.evt.gov.hk)作自我申報。至於未接種或只接種了一劑新冠疫苗的人士,他們需在隔離地點完成14天的隔離期。

註2:有關要求包括

- 場內所有人士於活動期間均須全程佩戴口罩,但講者致辭時不在此限;
- 有關活動必須主要屬「企業對企業」性質;以及
- 主辦單位須要求參與人士事先登記,方可進場。